



# Ultracolor Plus



**Rychle tvrdnoucí a vysychající,  
hydrofobní, polymery  
modifikovaná spárovací malta  
pro výplň spár šířky  
od 2 do 20 mm,  
s účinkem DropEffect®  
a s technologií BioBlock®  
proti vzniku plísní**

## **KLASIFIKACE DLE EN 13888**

**Ultracolor Plus** je cementová spárovací malta (CG) zlepšená (2) se sníženou absorpcí vody (W) a vysokou odolností proti oděru (A), třídy CG2WA.

## **OBLASTI POUŽITÍ**

Spárování všech druhů obkladů a dlažeb z keramiky (dvakrát i jedenkrát pálená, slinutá, klinker, apod.) cotta a přírodních materiálů (přírodní kámen, mramor, žula, konglomeráty, atd.), skleněné a mramorové mozaiky v interiéru a exteriéru.

## **Některé příklady použití**

- Spárování obkladů a dlažeb v prostorách s vysokým provozním zatížením (letišťe, nákupní centra, restaurace, bary, atd.).
- Spárování obkladů a dlažeb v obytných prostorách (hotely, soukromé byty, domy, apod.).
- Spárování obkladů a dlažeb v exteriérech, např. na fasádách, balkonech, terasách a bazénech s chemicky neupravovanou vodou.

## **TECHNICKÉ VLASTNOSTI**

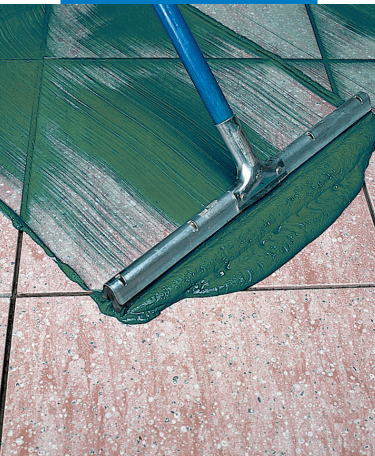
**Ultracolor Plus** je malta ze speciálních hydraulických pojiv, tříděného kameniva, speciálních polymerů, hydrofobních přísad, organických molekul a pigmentů.

**Ultracolor Plus** využívá technologii **Ultracolor**, na bázi speciálních samohydratujících hydraulických pojiv, která zaručují dokonalou rovnoměrnost barvy prostřednictvím dvou inovativních technologií, které byly výsledkem výzkumu MAPEI: **BioBlock®** a **DropEffect®**.

Technologie **BioBlock®** obsahuje speciální organické molekuly, které se rovnoměrně rozptýlí v mikrostruktuře spár a zabraňují tvorbě a vývoji mikroorganismů.



# Ultracolor Plus



Nanášení Ultracoloru Plus na dlažbu gumovou spárovací stěrkou



Nanášení Ultracoloru Plus gumovou stěrkou na obklad



Čištění a konečná úprava obkladů houbou

Technologie **DropEffect®** díky optimálně kombinovanému účinku snižuje nasákavost vody.

Smícháním **Ultracoloru Plus** s doporučeným množstvím vody, vznikne spárovací malta následujících vlastností:

- vodoodpudivý povrch spáry s kapkovým efektem;
- stejnoměrné zbarvení beze skvrn a výkvětů. Podle laboratorních zkoušek prováděných na elektronickém mikroskopu (SEM) bylo zjištěno, že na rozdíl od portlandského cementu běžně používaného u tradičních spárovacích hmot se při použití speciálních druhů hydraulických pojiv vytvoří během hydratačního procesu v **Ultracoloru Plus** krystaly hydroxidu vápenatého (hydrolytické vápno), které jsou příčinou výkvětů;
- barvy jsou odolné proti ultrafialovému záření a atmosférickým vlivům;
- krátká čekací doba před omytím a dočištěním;
- rychlá pochůznost dlažeb a rychlé uvedení obkladů a dlažeb do plného provozu;
- dokonale hladký a uzavřený povrch spáry s velmi nízkou nasákavostí, umožňující snadnou údržbu;
- omezené smršťování, a proto bez trhlin;
- výborná odolnost proti oděru, pevnost v tlaku a v tahu za ohybu i po mrazových cyklech, a tudíž výborná trvanlivost;
- dobrá odolnost proti kyselinám s pH > 3.

## DŮLEŽITÁ UPOZORNĚNÍ

- **Ultracolor Plus** neobsahuje portlandský cement a nesmí se míchat se sádrou ani jinými hydraulickými pojivy.
- Nikdy nepřidávejte vodu do směsi, která již začala tuhnout.
- **Ultracolor Plus** nikdy nemíchejte se slanou nebo špinavou vodou.
- Před smícháním s vodou balení **Ultracoloru Plus** důkladně několikrát protřepejte.
- Na čištění a dokončení používejte vlhkou, ale ne mokrou houbu (nejlépe z celulózy), aby nedošlo ke změknutí spáry na povrchu v důsledku nadměrného přemokření.
- Neprovádějte čištění a uhlazení spáry, dokud je malta příliš čerstvá.
- Výrobek používejte při teplotě mezi +5°C a +35°C.
- Aby nedocházelo ke vzniku bělavých skvrn, provádějte spárování pouze na podkladech, které jsou dostatečně vyztužené a vyschlé nebo byly ošetřeny hydroizolační stěrkou.
- Aby nedošlo k obarvení hotových spár, nedoporučujeme provádět posyp suchým práškem **Ultracolor Plus**.
- Na místech, kde je požadována chemická odolnost, použijte kyselinovzdornou epoxidovou spárovací hmotu z řady **Kerapoxy**.
- Pro výplň dilatačních spár a pohyblivých spojů použijte pružný těsnicí tmel ze sortimentu MAPEI.
- V případě, že je povrch některých obkladových prvků z keramiky nebo přírodního kamene drsný nebo porézní, doporučujeme předem ověřit možnost jejich čištění. Pokud je to nezbytné, použijte ochranné ošetření povrchu obkladového materiálu, ale dbejte na to, aby ochranná směs nepronikla hluboko do jeho struktury.
- Pokud se při dočištění spár použije čisticí prostředek na bázi kyseliny, doporučuje



Ukázka bazénu spárovaného s použitím Ultracoloru Plus

se nejdříve provést ověření stálosti barvy spárovací hmoty a obkladového prvku. V každém případě je nutné spáry řádně vymýt, aby v nich nezůstaly zbytky kyselin.

- Při čištění povrchů vysokotlakým zařízením věnujte pozornost vzdálenosti přívodní trubky od povrchu a výběru správného tlaku vody.

## ZPŮSOB POUŽITÍ

### Příprava spár

Před spárováním počkejte, až je lepidlo zcela vyztužené. Ověřte si v příslušné technické dokumentaci, že uplynula doporučená čekací doba. Spáry musí být čisté, zbavené prachu a prázdné nejméně do 2/3 tloušťky obkladového materiálu. Zbytky vytlačeného lepidla nebo malty musí být odstraněny před jejich vytvrzením. V případě spárování velmi porézních obkladových prvků, vysokých teplot nebo větrného počasí, spáry předem navlhčete čistou vodou (voda musí před spárováním vsáknout).

### Příprava směsi

Za stálého míchání nasypete **Ultracolor Plus** do čisté nádoby (bez stop rzi) obsahující 21-24,5 hmotnostních % čisté vody v závislosti na barvě. Michejte nízkotáčkovým míchacím zařízením (aby se zamezilo provzdušnění malty), až vznikne hladká pasta bez hrudek. Směs nechte 2-3 minuty stát a poté před použitím krátce zamíchejte. Připravenou směs zpracujte v průběhu 35-40 minut od namíchání.

### Zpracování směsi

Spáry vyplňte **Ultracoloru Plus** pomocí speciální gumové spárovací stěrky MAPEI. Dbejte na to, aby ve spárách nezůstaly dutiny a nerovnosti. Přebytky **Ultracoloru Plus** odstraňte z povrchu pomocí stěrky diagonálně směrem ke spáram, dokud je výrobek

## TECHNICKÉ VLASTNOSTI (typické hodnoty)

V souladu s normami: - EN 13888:2010 jako CG2WA  
- ISO 13007 -3 jako CG2WAF

### VLASTNOSTI VÝROBKU

Konzistence:	jemný prášek
Barva:	řada 34 barev + transparentní dle vzorníku MAPEI
Objemová hmotnost:	1400 kg/m <sup>3</sup>
Obsah sušiny:	100%
EMICODE	EC1 PLUS- velmi nízké emise

### ÚDAJE PRO POUŽITÍ (při +23°C - 50% rel. vlhkosti)

Mísící poměr:	100 dílů <b>Ultracoloru Plus</b> s 22-24 díly vody, závislosti na barvě
Konzistence směsi:	pasta
Hustota směsi:	1800-1950 kg/m <sup>3</sup>
pH směsi:	cca 11
Zpracovatelnost směsi:	35-40 minut
Přípustná pracovní teplota:	od +5°C do +35°C
Spárování lze provádět po instalaci obkladů:	
- lepených běžným tmelem:	po 4-8 hodinách
- lepených rychle tvrdnoucím lepidlem:	po 1-2 hodinách
- kladených do maltového lože:	po 2-3 dnech
Spárování lze provádět po pokládce dlažeb:	
- lepených běžným tmelem:	po 24 hodinách
- lepených rychle tvrdnoucím lepidlem:	po 3-4 hodinách
- kladených do maltového lože:	po 7-10 dnech
Čekací doba před dočištěním:	15-30 minut
Pochůznost:	po cca 3 hodinách
Uvedení do provozu:	24 hodin (48 hodin u nádrží a bazénů)

### VÝSLEDNÉ VLASTNOSTI

Pevnost v tahu za ohybu po uložení za sucha (EN 12808-3):	≥ 2,5 N/mm <sup>2</sup>
Pevnost v tlaku po uložení za sucha (EN 12808-3):	≥ 15 N/mm <sup>2</sup>
Pevnost v tahu za ohybu po mrazových cyklech (EN 12808-3):	≥ 2,5 N/mm <sup>2</sup>
Pevnost v tlaku po mrazových cyklech (EN 12808-3):	≥ 15 N/mm <sup>2</sup>
Odolnost proti oděru (EN 12808-2):	≤ 1000 mm <sup>3</sup>
Smrštění (EN 12808-4):	≤ 3 mm/m
Nasákavost vody po 30 minutách (EN 12808-5):	≤ 2 g
Nasákavost vody po 240 minutách (EN 12808-5):	≤ 5 g
Odolnost proti rozpouštědlům a olejům:	výborná
Odolnost proti alkáliím:	výborná
Odolnost proti kyselinám:	dobrá proti kyselinám s pH > 3
Teplotní odolnost:	od -30°C do +80°C

v čerstvém stavu.

### Dokončení

Jakmile směs ztratí svou plasticitu a zmatní (obvykle po 15-30 minutách), setřete přebytečnou hmotu tvrdou vlhkou houbou (např. houbou MAPEI), diagonálně ke spárám. Houbu často vymývejte ve dvou různých nádobách s vodou: v jedné odstraňte přebytečnou směs z houby, ve druhé nádobě s čistou vodou houbu důkladně vypláchněte. Dočištění můžete provádět i

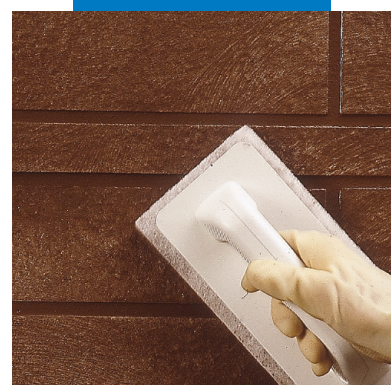
elektrickým pásovým houbovým hladítkem.

Po částečném zavaznutí spár, obvykle po 50-60 minutách lze povrch dočistit navlhčenou houbou Scotch-Brite® nebo abrazivním plstěným kotoučem typu Scotch-Brite®.

Provádí-li se dočištění příliš brzy (směs je stále čerstvá), dojde k částečnému vyplavení směsi nebo pigmentů ze spár. Pokud se spárování provádí ve velmi horkém, suchém nebo větrném počasí, doporučuje



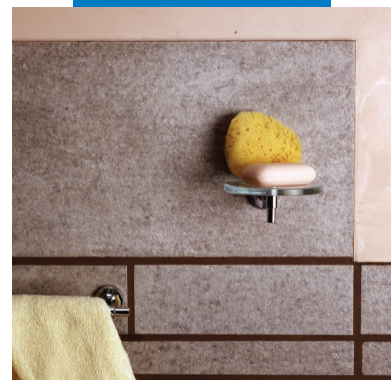
Nanášení Ultracoloru Plus gumovou stěrkou na stěnu



Čištění spár se Scotch-Brite® (částečně ztuhlý výrobek)



Čištění a konečná úprava spár houbou



Obklady typu gres spárované Ultracolorom Plus

# Ultracolor Plus



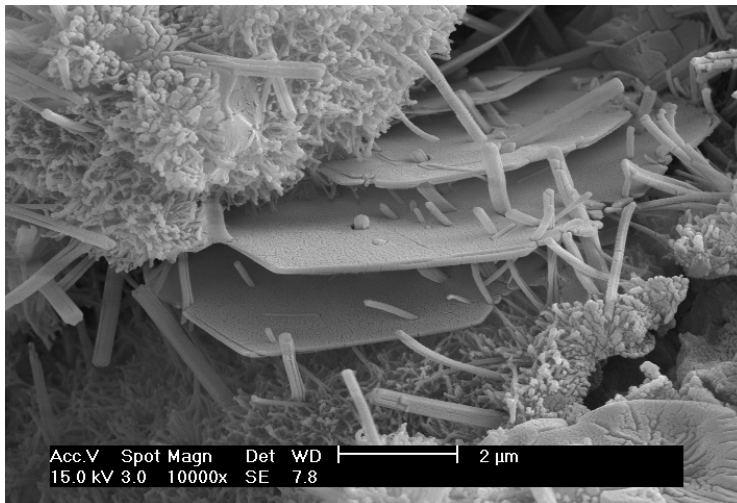
Nanášení Ultracoloru Plus gumovou stěrkou na dlažbu typu gres s efektem dřeva



Čištění a konečná úprava spár s použitím Scotch-Brite®

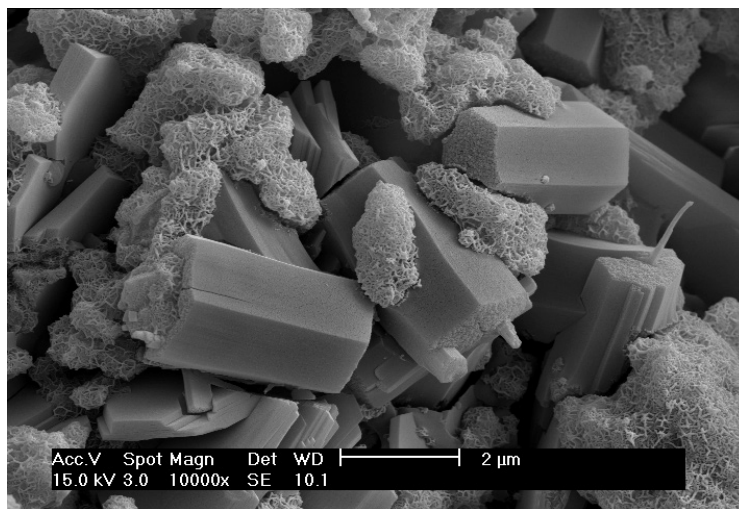


Čištění a konečná úprava spár v dlažbě typu gres tvrdou houbou z celulózy



Hydratace běžné spárovací hmoty, která obsahuje pojivo na bázi portlandského cementu

Hydratace Ultracoloru Plus, který obsahuje speciální pojivo na bázi hydraulických pojiv. Všimněte si absence tyčinkových krystalů hydroxidu vápenatého, který způsobuje výkvěty



se po několika hodinách spáry v průběhu zrání rosit. Zrání **Ultracoloru Plus** ve vlhkém prostředí v každém případě zlepšuje jeho výsledné vlastnosti. Konečné dočištění zbytků zatvrdlého výrobku nebo případný film na povrchu odstraníte suchým čistým hadříkem.

Pokud i po závěrečném čištění zůstanou na povrchu obkladů a dlažeb zbytky spárovací hmoty, můžete použít čisticí prostředek na bázi kyselin **Keranet**, podle instrukcí uvedených v materiálovém listu (tzn. nejméně 24 hodin po dokončení spárování). **Keranet** používejte pouze na povrchy odolné proti kyselinám, nikdy ho nepoužívejte

na mramorové nebo vápencové materiály. Vždy proveďte předběžnou zkoušku odolnosti obkladu a doplňkových prvků.

## POCHŮZNOST

Dlažby jsou pochůzné po cca 3 hodinách.

## UVEDENÍ DO PLNÉHO PROVOZU

Povrchy spárované výrobkem **Ultracolor Plus** lze plně zatížit po 24 hodinách. Nádrže lze napouštět po 48 hodinách.

## ČIŠTĚNÍ

Nářadí a nádoby lze umýt velkým množstvím vody, dokud je **Ultracolor Plus** ještě čerstvý.

## SPOTŘEBA

Spotřeba výrobku **Ultracolor Plus** závisí na rozměru spáry a formátu a tloušťce obkladových prvků. Některé příklady spotřeby v kg/m<sup>2</sup> jsou uvedeny v tabulce.

## BALENÍ

Pytle 23 kg a kartony (8 x 2kg) a (4 x 5kg).

## BARVY

**Ultracolor Plus** je k dispozici v 34 barvách a transparentní (dle aktuálního vzorníku spárovacích hmot MAPEI).

## SKLADOVÁNÍ

**Ultracolor Plus** lze skladovat 24 měsíců v původním uzavřeném obalu a suchém prostředí. Při dlouhodobém skladování

Barva	Doporučené množství vody (l)	Doporučené množství vody (%)
100; 103; 110; 111; 130; 131; 132; 133; 137; 141; 145; 150; 162; 170; 171; 172;	1,1 – 1,2 (na balení 5 kg) 0,45 – 0,49 (na balení 2 kg)	22,5 – 24,5
112; 113; 114; 115; 116; 119; 120; 134; 135; 136; 138; 139; 142; 143; 144; 149; 157; 174;	1,0 – 1,1 (na balení 5 kg) 0,42 – 0,46 (na balení 2 kg)	21 – 23

## TABULKA SPOTŘEBY V ZÁVISLOSTI NA FORMÁTU DLAŽBY/OBKladU A PROFILU SPÁRY (kg/m<sup>2</sup>)

Rozměr obkladového prvku (mm)	Šířka spáry (mm)						
	2	3	5	8	10	15	20
20 x 20 x 4	1,3						
50 x 50 x 4	0,5						
75 x 150 x 6		0,6	1,00				
100 x 100 x 6		0,6	1,00				
100 x 100 x 10		1	1,60				
100 x 200 x 6		0,4	0,70				
100 x 200 x 10			1,20	1,90	2,4		
150 x 150 x 6		0,4	0,60				
200 x 200 x 8		0,4	0,60				
120 x 240 x 12			1,20	1,90	2,4		
250 x 250 x 12			0,80	1,20	1,5		
250 x 250 x 20			1,30	2,00	2,6	3,8	5,1
250 x 330 x 8		0,3	0,40	0,70	0,9		
300 x 300 x 8		0,3	0,40	0,70	0,9		
300 x 300 x 10		0,3	0,50	0,90	1,1		
300 x 300 x 20			1,10	1,70	2,1	3,2	4,3
300 x 600 x 4,5		0,11	0,18	0,29			
300 x 600 x 10		0,2	0,40	0,60	0,8		
330 x 330 x 10		0,3	0,50	0,80	1,0		
400 x 400 x 10		0,2	0,40	0,60	0,8		
450 x 450 x 12			0,40	0,70	0,9		
500 x 500 x 12			0,40	0,60	0,8		
600 x 600 x 3			0,08	0,13			
600 x 600 x 4,5			0,12	0,19			
600 x 600 x 12			0,30	0,50	0,6		
600 x 1200 x 3			0,06	0,10			
1000 x 3000 x 3			0,03	0,05			

### VZOREC PRO VÝPOČET SPOTŘEBY:

Vzorec pro výpočet spotřeby:

$$\frac{(A + B)}{(A \times B)} \times C \times D \times 1,6 = \frac{kg}{m^2}$$

A = délka obkladu (v mm)

B = šířka obkladu (v mm)

C = tloušťka obkladu (v mm)

D = šířka spáry (v mm)



Nanášení Ultracoloru Plus gumovou stěrkou na dlažbu typu gres s efektem mramoru



Čištění a konečná úprava spár tvrdou houbou z celulózy



Dlažba typu gres s efektem dřeva spárovaná Ultracolem Plus

Barevné  
Spáry  
Mapei

Ultracolor Plus

100 BILÁ	103 MĚSÍČNÍ BILÁ	110 MANHATTAN 2000	111 STRÍBROŠEDÁ	112 SEDÁ STŘEDNÍ	113 CEMENTOVÉ SEDÁ	114 ANTRACITOVÁ	115 ŘÍČNÍ SEDÁ	116 MECHOVÉ SEDÁ	119 LONDÝNSKÁ SEDÁ	120 ČERNÁ	137 KARIBSKÁ	130 JASMINOVÁ	131 VANILKOVÁ	138 MANDLOVÁ	139 PRAŠKOVÉ RŮŽOVÁ	132 BEŽOVÁ 2000	133 PÍSKOVÁ	134 HEDVÁBNÁ	135 ZLATÝ PRACH	152 LÉKORICOVÁ	136 BAHNO	141 KARAMELOVÁ	142 HNĚDÁ	143 SKORICOVÁ	144 ČOKOLÁDOVÁ	145 TERRA DI SIENA	149 SOPEČNÝ PÍSEK	150 ŽLUTÁ	162 FIALOVÁ	170 BLANKYTNÉ MODRÁ	171 TYRKYSOVÁ	172 VESMÍRNÁ MODŘ	174 TORIÁDO
----------	------------------	--------------------	-----------------	------------------	--------------------	-----------------	----------------	------------------	--------------------	-----------	--------------	---------------	---------------	--------------	---------------------	-----------------	-------------	--------------	-----------------	----------------	-----------	----------------	-----------	---------------	----------------	--------------------	-------------------	-----------	-------------	---------------------	---------------	-------------------	-------------

ZNÁZORNĚNÉ BARVY JSOU POUZE ORIENTAČNÍ A MOHOU SE OD SKUTEČNOSTI LIŠIT V ZÁVISLOSTI NA KVALITĚ TISKU.

může dojít ke zpomalení procesu tuhnutí a vytvrzení, výsledné vlastnosti se však nezmění.

Výrobek splňuje podmínky Směrnice 1907/2006/ES (REACH), příloha XVII, bod 47.

### BEZPEČNOSTNÍ INSTRUKCE PRO PŘÍPRAVU A POUŽITÍ

Ultracolor Plus není dle stávajících norem týkajících se zařazení směsí klasifikován jako nebezpečný. Doporučuje se používat ochranné rukavice a brýle a dodržovat obvyklá opatření pro manipulaci s chemickými výrobky. Další a ucelené informace o bezpečném použití tohoto výrobku najdete v Bezpečnostním listu.

VÝROBEK PRO PROFESIONÁLNÍ POUŽITÍ.

### UPOZORNĚNÍ

Shora uvedené údaje a předpisy, přestože odpovídají našim nejlepším zkušenostem, lze považovat v každém případě pouze za typické a informativní a musí být podpořeny bezchybným zpracováním materiálu; proto je nutné před vlastním zpracováním posoudit vhodnost výrobku pro předpokládané použití. Spotřebitel přejímá veškerou zodpovědnost za případné následky vyplývající z nesprávného použití výrobku.

### PRÁVNÍ UPOZORNĚNÍ

Obsah tohoto materiálového listu („ML“) je možné kopírovat do jiného s projektem souvisejícího dokumentu, avšak výsledný dokument nedoplní ML platný v době aplikace výrobku MAPEI.

# Ultracolor Plus

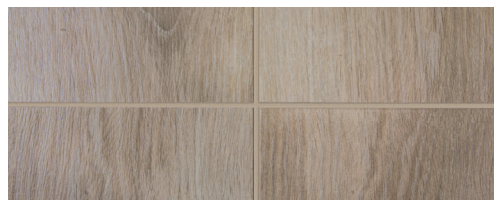


Ukázka obkladů ze skleněné mozaiky spávané Ultracolem Plus ve sprchovém koutě

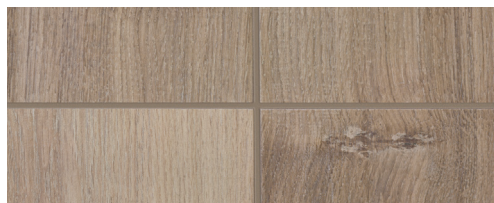
Ukázka spárovacích hmot na obkladových prvcích s efektem dřeva



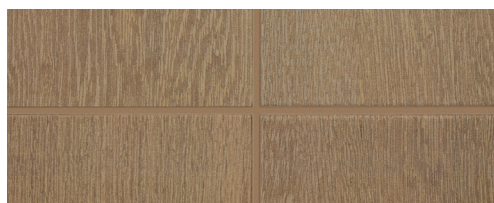
103 MĚSÍČNÍ BÍLÁ



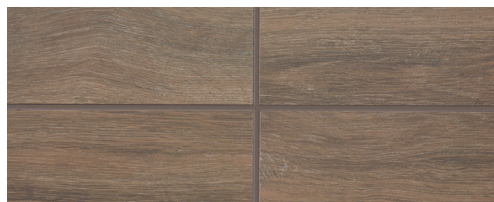
133 PÍSKOVÁ



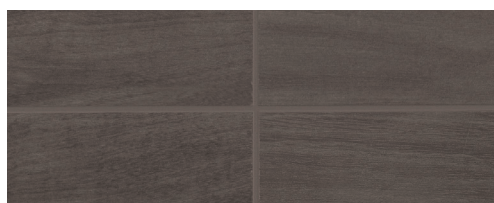
134 HEDVÁBNÁ



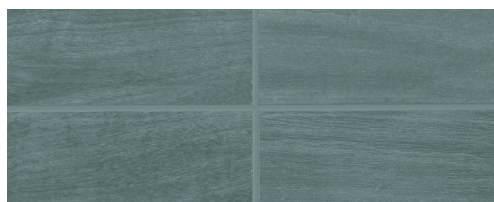
135 ZLATÝ PRACH



136 BAHNO



149 SOPEČNÝ PÍSEK



174 TORNÁDO

Aktuální ML a informace o záruce najdete na naší webové stránce: [www.mapei.com](http://www.mapei.com). **JAKÉKOLI ZMĚNY FORMULACE NEBO POŽADAVKŮ UVEDENÝCH NEBO ODVOZENÝCH Z TOHOTO ML VYLUČUJÍ VEŠKEROU ZODPOVĚDNOST MAPEI.**

Informace o tomto výrobku jsou k dispozici na požádání a na webových stránkách [www.mapei.cz](http://www.mapei.cz) a [www.mapei.com](http://www.mapei.com)



Tento symbol Mapei poukazuje na výrobky s nízkým obsahem těkavých organických látek podle GEV (Gemeinschaft Emissionskontrollierte Verlegewerkstoffe, Klebstoffe und Bauprodukte e.V.) asociací, která provádí kontroly hladiny emisí výrobků používaných na podlahy, lepidel a dalších materiálů, které se používají ve stavebnictví