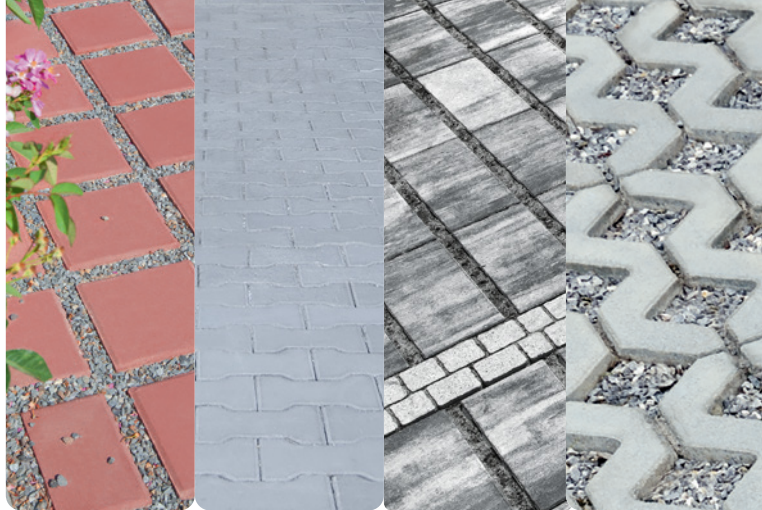


## technický list

# EKO KOSTKA, EKO IČKO, EKO LINE, ZATRAVNŮVACÍ DLAŽBA



- Vysokopevnostní, vibrolisovaná, dvouvrstvá betonová dlažba, která splňuje požadavky POS č. S239\_2/2022.
- Při výrobě se používají kvalitní cementy, přírodní kameniva a ekologicky nezávadné zušlechťující přísady a pigmenty, které zajišťují dlouhou životnost a stálost barev.
- Dlažba vyniká vysokou pevností a odolností proti obrusu, je mrazuvzdorná a odolná proti chemickým rozmrazovacím prostředkům v prostředí XF4.
- Díky své povrchové úpravě nabízí také velmi dobré protiskuzové vlastnosti, které zvyšují bezpečnost při užívání.
- Nášlapová vrstva je již při výrobě ošetřena speciální hydrofobizační přísadou, která utěsňuje kapiláry, omezuje tvorbu výkvětů, zvyšuje odolnost proti znečištění a usnadňuje údržbu povrchu.
- Součástí nabídky je také vegetační dlažba, která představuje chytré řešení pro plochy, kde je třeba zachovat přírodní charakter místa, ale zároveň zajistit stabilní a odolný povrch.
- Díky otvorům pro prorůstání vegetace podporuje přirozené vsakování vody do půdy a přispívá k udržitelnému hospodaření s dešťovou vodou. Vegetační dlažba je vhodná pro vjezdy, parkovací plochy, přístupové cesty i zelené zpevněné plochy, kde spojuje pevnost betonového povrchu s estetickým a ekologickým přínosem zeleně.
- Dlažba se vyrábí v pěti barevných odstínech dle typu – Přírodní, Červená, Prato, Latte a Capua – které snadno ladí s okolním prostředím. K dispozici je několik formátů, přičemž všechny varianty jsou navrženy pro dlouhodobou odolnost a harmonické spojení s přírodou.

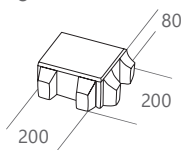
Tabulka parametrů dle POS č.S239\_2/2022

| Posuzované vlastnosti výrobků   | Hodnota vlastnosti / třída | Zkušební předpis   |
|---|----------------------------|--|
| Rozměrová přesnost:<br>- délka (mm)<br>- šířka (mm)<br>- výška (mm)   | ± 10,0<br>± 5,0<br>± 5,0   | ČSN EN 12390-1   |
| Únostnost (pevnost v tahu za ohybu):<br>- průměrná u 3 vzorků [MPa]<br>- jednotlivá hodnota vzorku [MPa]    | ≥ 6,0<br>≥ 4,8             | ČSN EN 12390-5   |
| Odolnost proti působení vody a chemických rozmrazovacích látek<br>[odpad po 100 cyklech,g/ m <sup>2</sup> ] | ≤1000                      | ČSN 73 1326/ZMĚNA Z1   |
| Obsah přírodních radionuklidů<br>- index hmotnosti aktivity   | ≤1                         | Vyhláška č.422/2016 Sb. o radiační ochraně a zabezpečení radionuklidového zdroje |

## Rozměrové a hmotnostní údaje:

### EKO KOSTKA

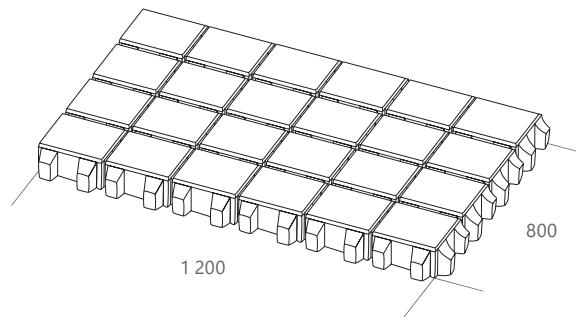
20 × 20 × 8



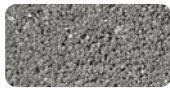
#### Celá vrstva

Hmotnost: 140 kg/m<sup>2</sup>  
Paletizace: 8,64/1 210 m<sup>2</sup>/kg

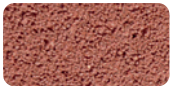
#### Počet prvků na vrstvě 24 ks.



## Barevné provedení a povrch:



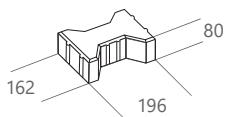
**STANDARD**  
PŘÍRODNÍ



**STANDARD**  
ČERVENÁ

### EKO IČKO

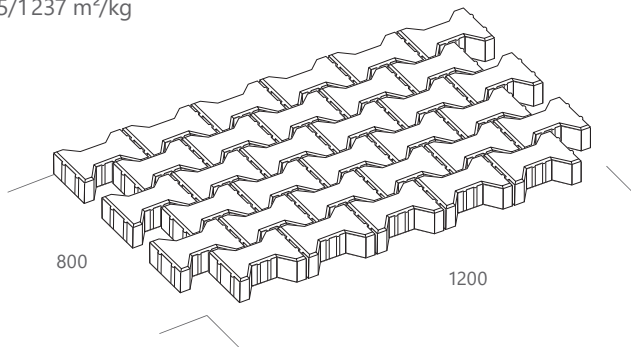
19,6 × 16,2 × 8



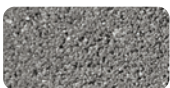
#### Celá vrstva

Hmotnost: 150 kg/m<sup>2</sup>  
Paletizace: 8,25/1 237 m<sup>2</sup>/kg

#### Počet prvků na vrstvě 33 ks.



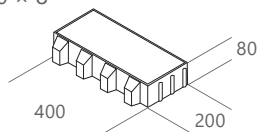
## Barevné provedení a povrch:



**STANDARD**  
PŘÍRODNÍ

### EKO LINE

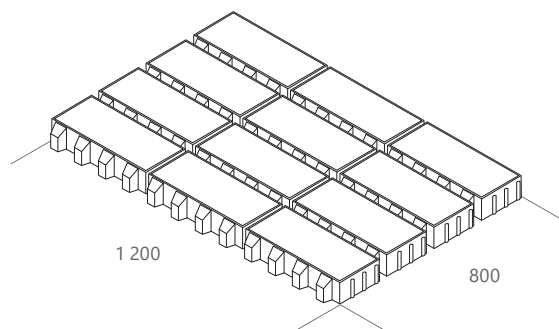
40 × 20 × 8



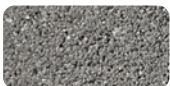
#### Celá vrstva

Hmotnost: 160 kg/m<sup>2</sup>  
Paletizace: 8,64/1 378 m<sup>2</sup>/kg

#### Počet prvků na vrstvě 12,5 ks.



## Barevné provedení a povrch:



**STANDARD**  
PŘÍRODNÍ



**STANDARD**  
LATTE



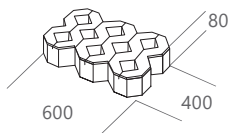
**STANDARD**  
PRATO



**STANDARD**  
CAPUA

## ZATRAVNŮVACÍ DLAŽBA

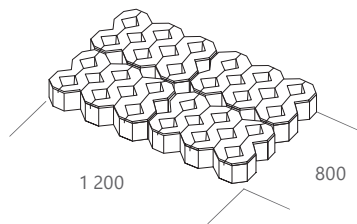
60 × 40 × 8



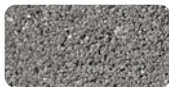
### Celá vrstva

Hmotnost: 24,5 kg/m<sup>2</sup>  
Paletizace: 40/980 m<sup>2</sup>/kg

### Počet prvků na vrstvě 4 ks.



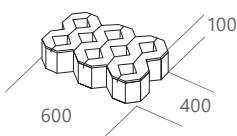
### Barevné provedení a povrch:



**STANDARD**  
PŘÍRODNÍ

## ZATRAVNŮVACÍ DLAŽBA

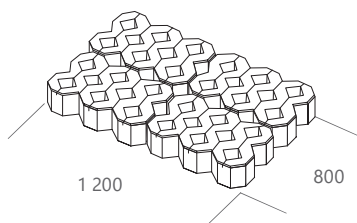
60 × 40 × 10



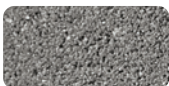
### Celá vrstva

Hmotnost: 32 kg/m<sup>2</sup>  
Paletizace: 32/1024 m<sup>2</sup>/kg

### Počet prvků na vrstvě 4,17 ks.



### Barevné provedení a povrch:



**STANDARD**  
PŘÍRODNÍ

## Použití dlažby:

- Dlažba Zatravnovací o tloušťce 8 cm je dimenzována pro dláždění chodníků, cyklistických stezek, parkovacích stání a komunikací s provozem vozidel do 3,5 t.
- Varianta Zatravnovací dlažba o tloušťce 10 cm, Eko kostka, Eko íčko, Eko line je určena pro shodné typy ploch, avšak konstrukčně navržena tak, aby umožňovala i občasný přejezd vozidel s vyšší hmotností, například svozových nebo zásobovacích.

## Zásady pokládky betonové dlažby:

Pokládku dlažby doporučujeme svěřit odborné realizační firmě vybavené potřebnou technikou a zkušenostmi pro zhotovení kvalitního podloží a přesnou pokládku.

Na vyspádovanou a zhutněnou podkladní vrstvu se rovnoměrně rozprostře lože ze štěrkodrtě o tloušťce 40–50 mm. Meziprostor se vyplní štěrkem a zarovná. Hotové štěrkové lože se dále nehtní ani se po něm nesmí chodit.

Dlažební kameny se pokládají směrem od pokladače tak, aby na položenou plochu bylo možné ihned vstoupit. Spáry mezi kameny jsou vymezené distančníky.

Pro maximální vsakovací schopnost doporučujeme spáry vyplnit drceným kamenivem frakce 2–5 mm. Při požadavku na zatravnění použijte směs z 70 % kameniva a 30 % expanzivního substrátu s travním semenem, přičemž zásyp ukončete cca 2 cm pod horním okrajem dlažby.

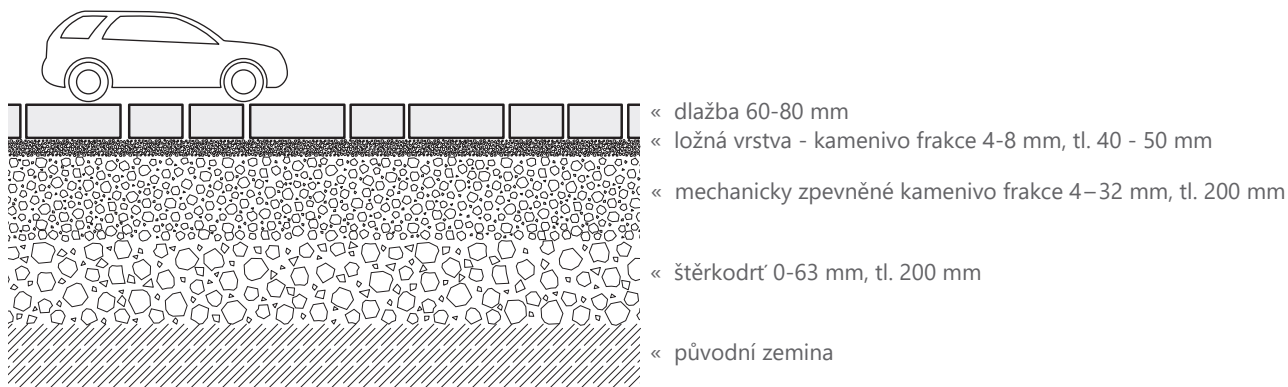
Při nedodržení šířky spáry může zejména u dlažeb bez fazety dojít při hutnění k odlupování hran dlažby. Po zapískování a zhutnění dojde ke zpevnění plochy a minimalizaci posunu jednotlivých kamenů.

Pro rovnoměrný barevný odstín doporučujeme pokládat dlažbu současně z více palet. Dlažba se pokládá přibližně o 1 cm výše, než je finální úroveň plochy, protože štěrkové podloží po zhutnění klesne.

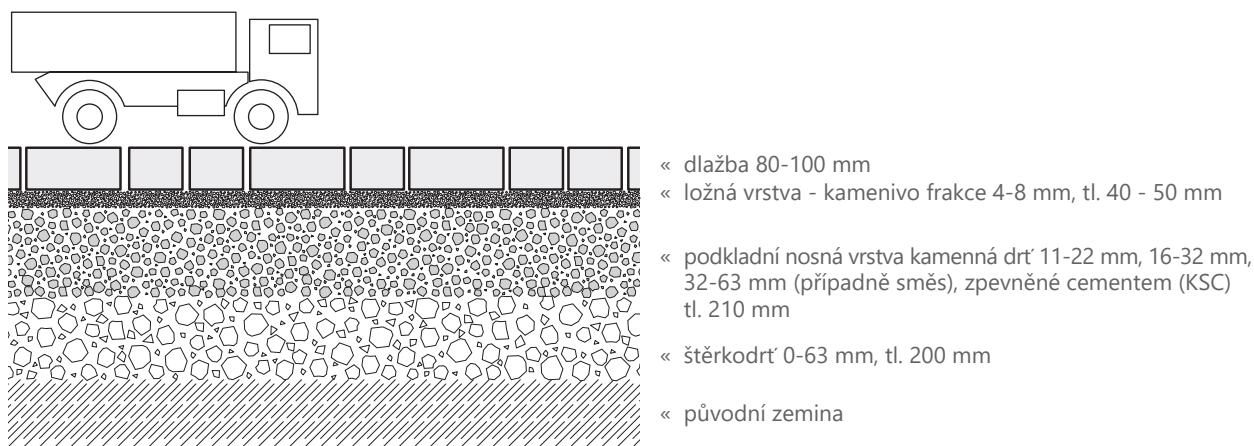
Spáry se zasypávají čistým křemičitým pískem za sucha. Před hutněním je nutné plochu očistit od přebytečného spárovacího materiálu. U barevných a profilovaných dlažeb a kamenů bez fazety je nutné použít vibrační desku s pryžovým nástavcem. Hutnění se provádí pouze za suchých podmínek.

Po hutnění se plocha opět důkladně zasype pískem a ponechá cca 2–3 týdny, poté se plocha zamete. Zасыпávání spár je nutné opakovat vždy, když dojde k poklesu materiálu. Pouze kvalitně vyplněné spáry zajišťují funkčnost a stabilitu dlažby. Zatravnovací dlažbu 60 × 40 × 8 cm a 60 × 40 × 10 cm nedoporučujeme hutnit vibrační deskou; k jejímu usazení použijte gumovou palici a dřevěné prkno. Pro dlažby Eko Line, Eko Kostka a Eko Ičko doporučujeme hutnění vibrační deskou s plastovou podložkou o hmotnosti 100–130 kg.

### Plochy a komunikace pro vozidla do 3,5 t:



### Plochy a komunikace pro vozidla nad 3,5 t:



### Upozornění:

Dlažbu Eko Line je možné koupit pouze po ucelených vrstvách. Jedna vrstva je 0,96 m<sup>2</sup>.

V provedení Barevný mix vznikají originální barevné kombinace, které se nemusí shodovat s jinými již realizovanými plochami ani s fotografiemi v katalozích a dalších propagačních materiálech. Rozdíly v barvě a struktuře povrchu dlažby mohou být způsobeny odlišnostmi použitých materiálů, podmínkami zrání a klimatickými vlivy, kterým se výrobce nemůže vyhnout. Při pokládce je proto nutné odebírat prvky současně z více vrstev a zároveň z více palet, aby se předešlo plošným barevným rozdílným dlážděné plochy. Dlažební prvky je třeba posuzovat z hlediska barevnosti jako celek, nikoli jednotlivě. Mix barev nemusí být zastoupen na každém bloku; výsledný efekt se dotvoří až pokládkou. Prvky vykazující zjevné vady nesmí být budovány do konstrukce; v opačném případě nebude možné reklamaci uznat.

Případný výskyt tzv. vápenných výkvětů je přirozeným jevem zrání betonu a nemá vliv na technické vlastnosti výrobku. Jde zpravidla o dočasný jev a výrobce se mu nemůže vyhnout. Norma nepovažuje výskyt vápenných výkvětů za významný, a tudíž nemůže být důvodem k uznání reklamace.

## Skladování výrobků:

Palety je možné skladovat na sobě ve sloupcích, maximálně tři palety v originálním balení. Uložení je možné pouze na rovné, zpevněné ploše s ohledem na bezpečnost a zachování kvality výrobků. Při dlouhodobém skladování je třeba zvolit takový způsob uložení, při kterém nebude zboží vystaveno extrémním klimatickým podmínkám v kombinaci s možným znečištěním, např. prachem či výluhy z palet při déle trvajících deštích.

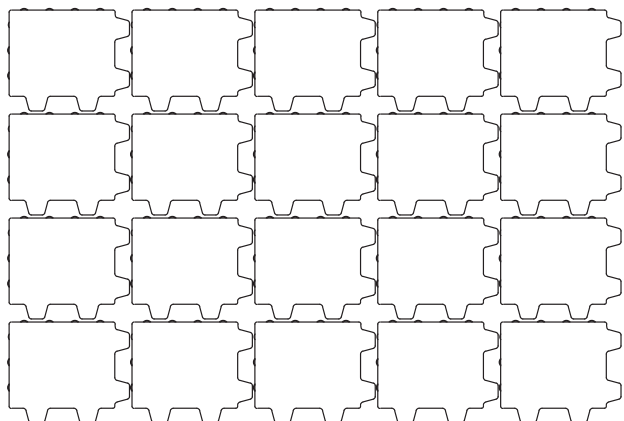
Dále je bezpodmínečně nutné při skladování a manipulaci s paletami dodržovat platnou legislativu, a to zejména zákon č. 309/2006 Sb., nařízení vlády č. 591/2006 Sb., o bližších požadavcích na bezpečnost a ochranu zdraví při práci na staveništích, a normu ČSN 26 9030 Manipulační jednotky – Zásady pro tvorbu, bezpečnou manipulaci a skladování.

## Prohlášení o vlastnostech:

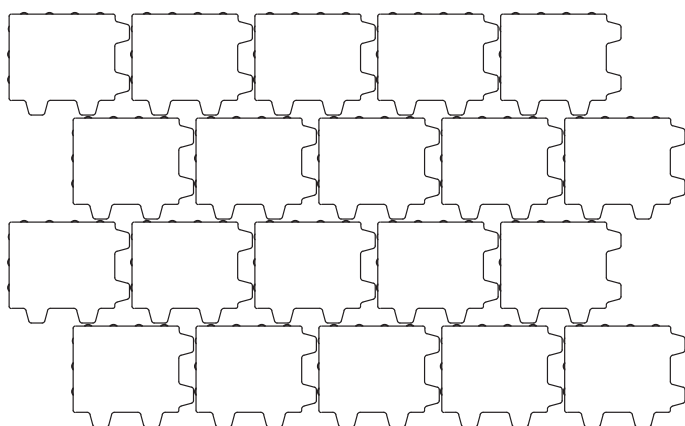
Výrobek je uveden na trh na základě Prohlášení o shodě S239\_2/2022

## Kladelcí plány Eko Kostka:

1 vrstva

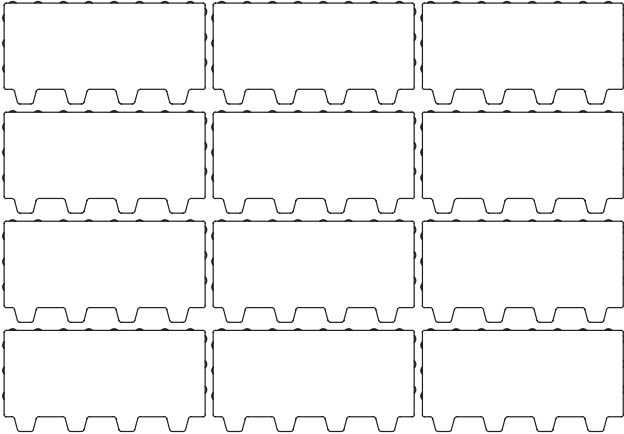


1 Posun o 1/2

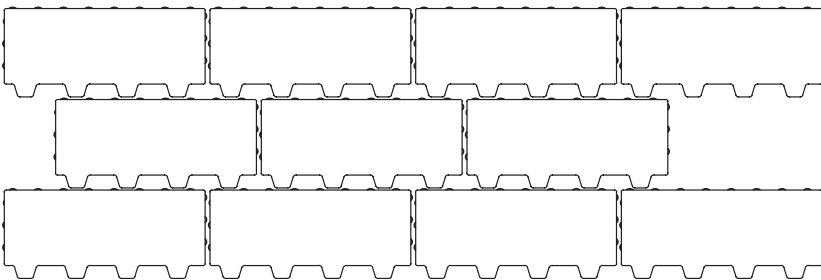


## Kladelcí plány Eko Line:

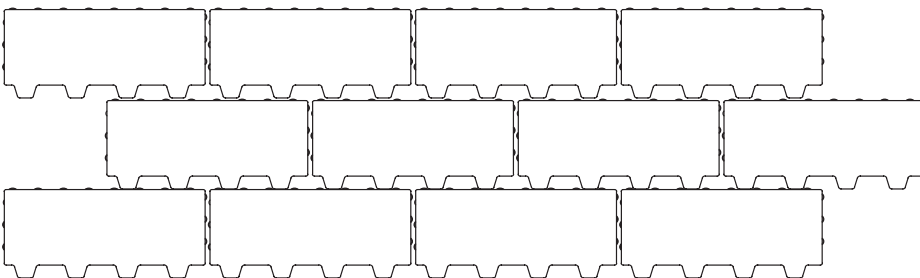
1 vrstva



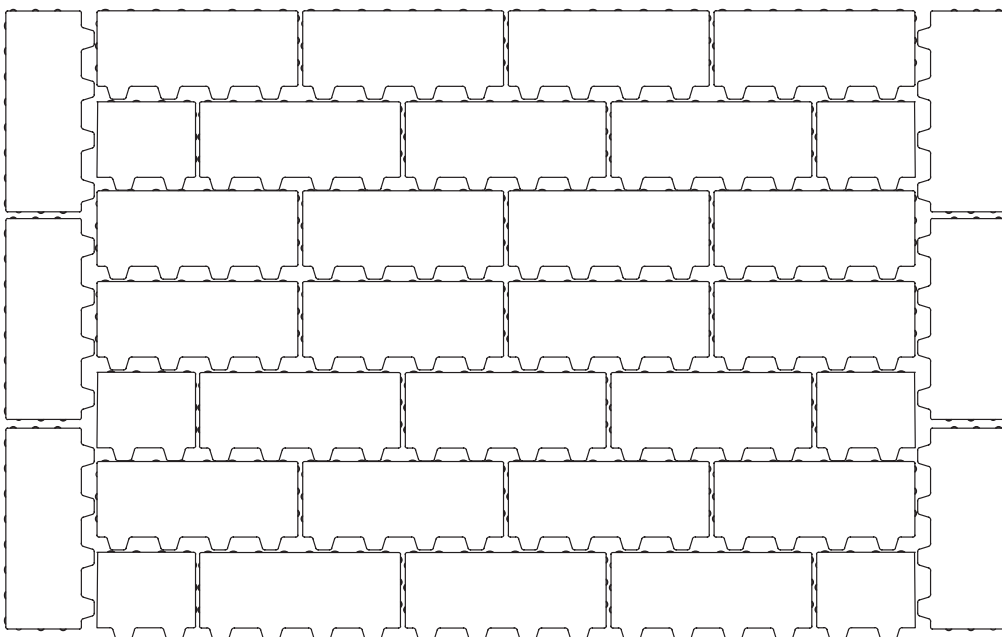
Posun o 1/4



Posun o 1/2

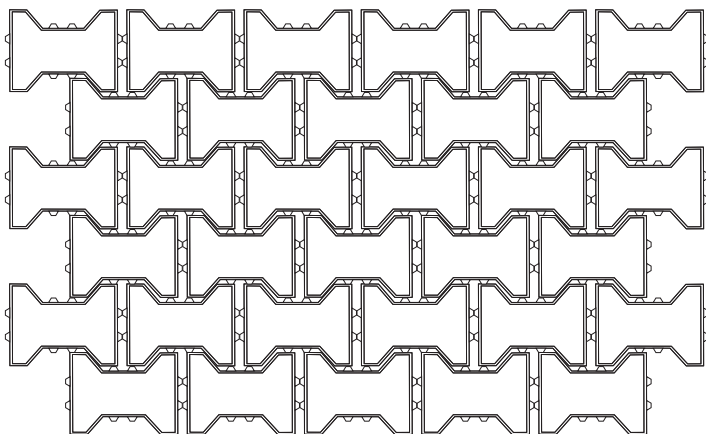


Možnost ukončení jako „ztracený obrubník“

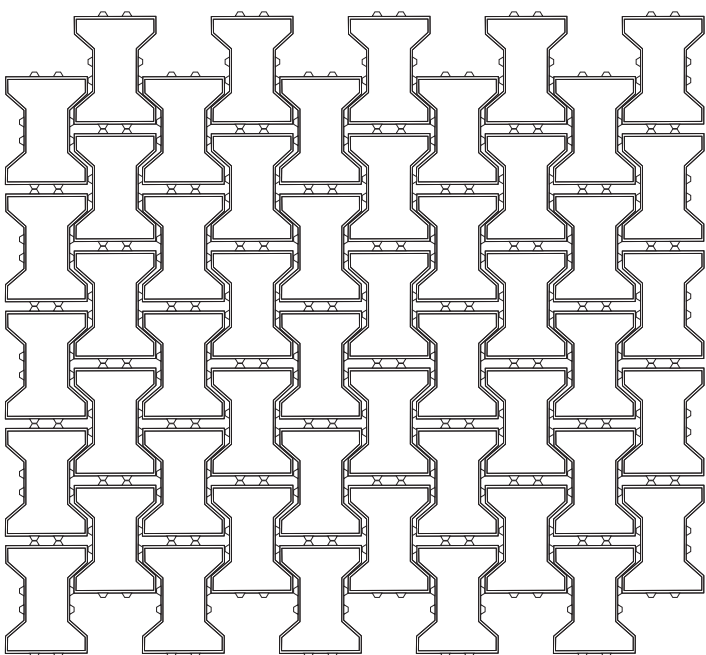


## Kladelcí plány Eko lčko:

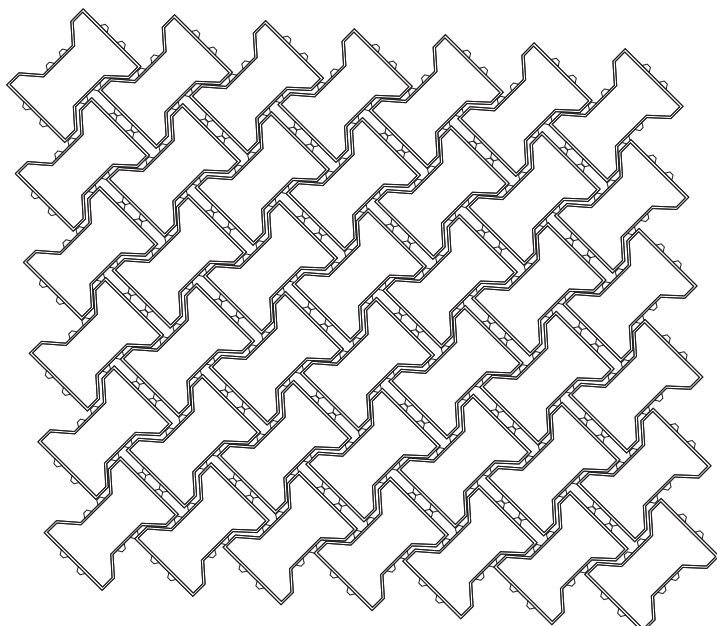
Skladba č. 1



Skladba č. 2



Skladba č. 3



## Kladelcí plány Zatravňovací dlažba:

